

Öffentlicher Besuchstag vom 26. September 2020 im Dampfzentrum Winterthur

Das Dampfzentrum Winterthur ist immer ein Besuch wert!

Engagierte Mitglieder vom Dampfzentrum geben gerne Auskunft und teilen ihr Wissen mit den Besuchern. So erlebte ich das auch am vergangenen Samstag.

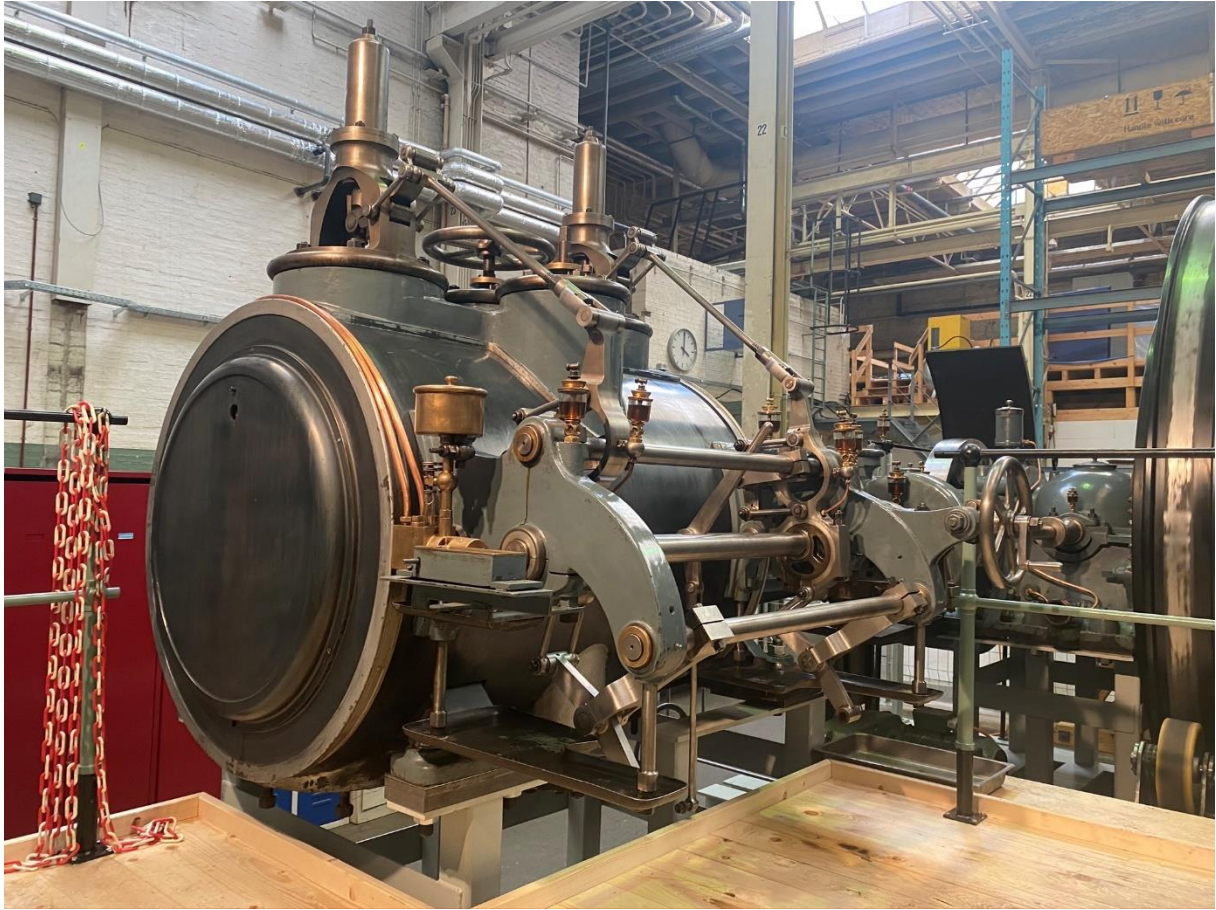
Hier seht Ihr ein kleiner Einblick ins Dampfzentrum Winterthur.



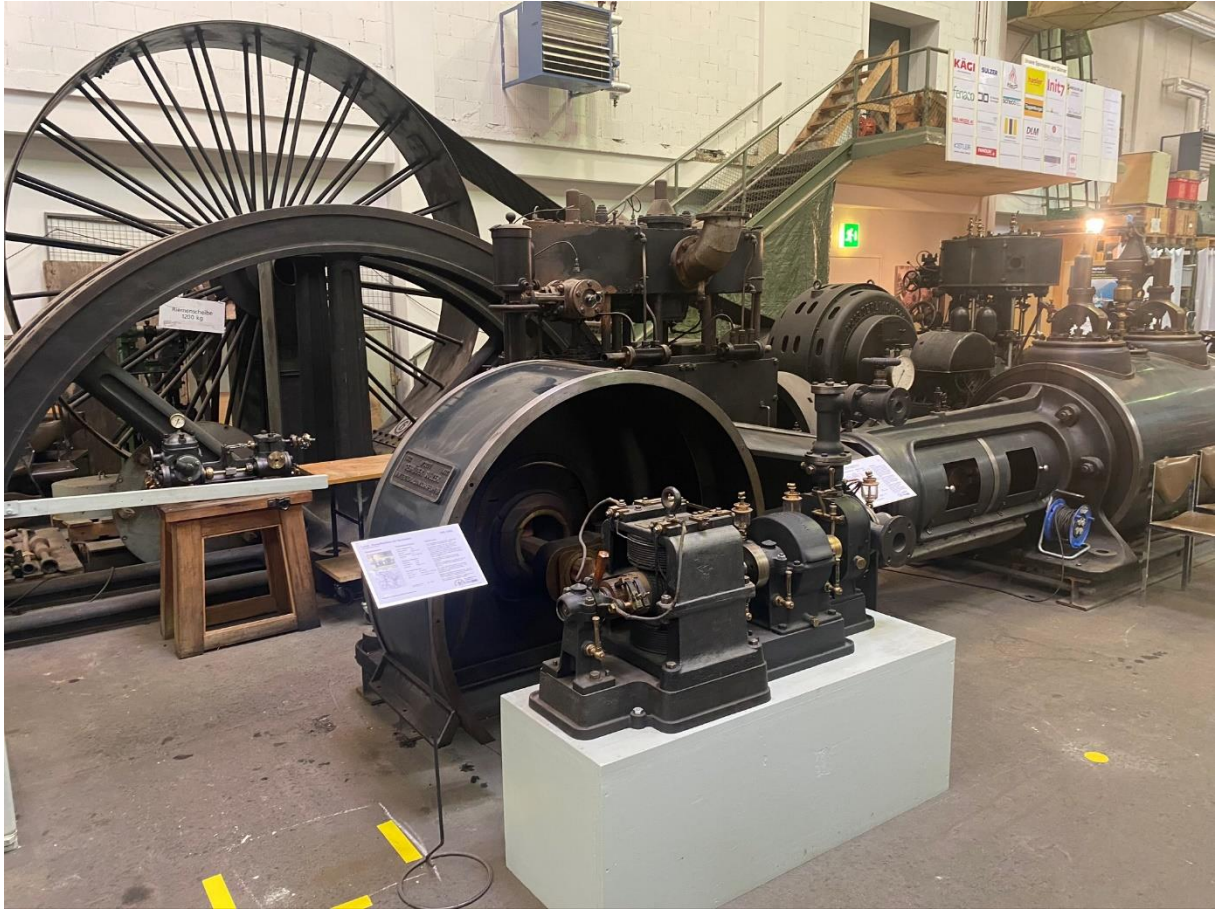
Die sogenannte ETH-Maschine diente von 1899 bis 1982 im Maschinenlaboratorium der ETH Zürich der Ausbildung von Ingenieuren und zu Forschungszwecken. Drei, von Sulzer und Escher-Wyss gebaute, verschiedenartige Zylinder sind mit einem Wechsel- und einem Gleichstromgenerator von Brown Boveri, Baden, und Machines Tury, Genf, zu einer Einheit verbunden. Diese am Bau der Maschinen beteiligten Firmen zählten zu Beginn des 20. Jahrhunderts zu den Pionieren der schweizerischen Maschinen- und Elektroindustrie und stellten für den prestigeträchtigen Auftrag der ETH ihr ganzes Wissen und Können zur Verfügung. Mit diesem gebündelten technischen Know-How und ihrer Bedeutung für die Ausbildung zählt diese Maschine zum wichtigen industriellen Kulturgut der Schweiz. Bild 2,3,4,5, (dampfzentrum.ch, bes. 27.09.2020)











Rolf Wetter

Sept 2020